

► LA VIE DES SERVICES

INITIATION AU SCRABBLE DUPLICATEAU CENTRE D'ACCUEIL DE JOUR DE BESANÇON

Une adhérente de l'AFTC de Franche-Comté et membre du *Club bisontin de scrabble* affilié à la *Fédération française de scrabble*, Madame Éveline Mirbey a proposé d'animer bénévolement un atelier de *Scrabble duplicate*.

**Les séances ont lieu depuis
le 7 Septembre 2010**

le mardi matin de 11H à 12H

et accueillent pour l'instant cinq cérébro-lésés. Madame Mirbey se fait assister par Audrey Menu, animatrice du C.A.J.

Le *Scrabble duplicate* se joue sur les bases du *Scrabble familial* en ce qui concerne les bases du jeu mais avec une différence fondamentale : plus de « hasard » ou de « chance » car tout le monde joue avec le même tirage. Chaque joueur a devant lui son propre jeu et peut manipuler à sa guise les « caramels » ou pions. Il dispose d'un certain temps pour trouver le mot qui lui rapporte le maximum de points.

Cette activité ludique fait appel à la fois à la concentration, à la mémoire, au calcul, à la vision dans l'espace, l'adresse manuelle, la stratégie, l'anticipation, réactive conjugaisons, orthographe, vocabulaire et permet d'acquérir des mots nouveaux ou enfouis dans la mémoire et l'on voit bien ici les avantages de cette activité pour nos participants. De plus, en ne jouant pas « contre » son camarade mais pour améliorer son score personnel et contre l'ordinateur, il n'y a pas de compétition ou de rivalité entre les joueurs et une grande satisfaction apparaît lorsqu'on a trouvé le « top » ! Nos cinq participants ont bien senti cette joie et l'ont exprimée.

Nous disposons pour l'instant des jeux et de l'ordinateur de Madame Mirbey ainsi que de ses dictionnaires et logiciels qu'elle apporte à chaque séance.

Nous pourrions proposer à une personne cérébralisée qui s'intéresse à l'informatique mais ne souhaite pas forcément jouer d'apprendre à arbitrer avec l'ordinateur.

Nous remercions particulièrement le Club bisontin de Scrabble de nous prêter pour un certain temps le « tableau » accompagné



de ses lettres adhésives qui nous permet de reproduire en grand le jeu au fur et à mesure qu'il se dessine – sans lequel nous ne pourrions pas visualiser la progression.

Nous souhaitons belle vie à cette nouvelle activité à laquelle des usagers du Centre d'accueil de jour se sont vite adaptés et pour laquelle ils manifestent de l'enthousiasme.

► ACTIONS

ACTIONS DE L'ASSOCIATION

L'aftc était présente lors de l'inauguration de l'unité neuro-vasculaire qui est ouvert depuis 5 mois au CHBM *Centre hospitalier de Belfort-Montbéliard*. Cette unité prend en charge les personnes victimes d'un AVC. Depuis sa création, elle a déjà accueilli 224 malades.

PERMANENCES DE L'ASSOCIATION

Nous vous rappelons que l'AFTC tient une permanence

**le 1^{er} mercredi de chaque mois,
salle ronde à la mairie annexe
des Hexagones à Montbéliard.**

Par ailleurs, nous devrions prochainement mettre en place une permanence dans les locaux du CRF d'Héricourt afin d'être au plus près des blessés, malades et de leurs familles.

PERMANENCES JURIDIQUES

Maître Guilleumou, *Président de l'UNAFTC* et avocat spécialisé sur l'indemnisation des accidents,

**assure gratuitement une permanence
chaque mois dans nos locaux
au 17, rue Pergaud.**

Les prochaines auront lieu

● les lundi 8 novembre
et 13 décembre le matin.

● Pour prendre rendez-vous,
il vous suffit de contacter
notre secrétariat au **03 81 88 98 60**.

**Bénévoles et professionnels
de l'AFTC seront présents
au Forum du Handicap**

le 18 novembre à Besançon.

Ils seront heureux de vous y rencontrer !

À VOS AGENDAS !

**BÉNÉVOLES
ET PROFESSIONNELS
DE L'AFTC SERONT
PRÉSENTS
au forum du handicap le
18 novembre à Besançon**

**ALBERT JACQUARD
nous fait le plaisir de revenir
le 26 octobre.**
Comme l'année dernière, il donnera
une conférence organisée avec l'appui
de la ville de Besançon, au Grand Kursaal
à Besançon à partir de 20 heures.
Son intervention sera agrémentée par
des interludes musicaux.
Mais auparavant, il nous fera l'honneur
de venir dans nos locaux bisontins au
17, rue Pergaud,
pour une séance dédiée qui aura lieu
de 16 heures à 17 heures.
Nous en profiterons pour faire découvrir
nos services qui seront ouverts au public
de 15 à 17 heures.
Venez nombreux !



Association des Familles
de Traumatés Crâniens
et Cérébro-lésés
Franche-Comté

Ressort

Bulletin de liaison de l'AFTC de Franche-Comté

numéro 21 - octobre 2010

ASSOCIATION DES FAMILLES DE TRAUMATÉS CRÂNIENS DE FRANCHE-COMTÉ

SIÈGE SOCIAL ET SECRÉTARIAT
17, rue Louis-Pergaud - 25000 Besançon
Tél. 03 81 88 98 60
Fax 03 81 88 98 61
Courriel

accueil.aftc@traumacranienfc.org
Site internet traumacranienfc.org

Horaires accueil

AFTC
du lundi au vendredi
9h00 - 12h00 et 14h00 - 16h00

ÉTABLISSEMENTS

UEROS
17, rue Louis-Pergaud - 25000 Besançon
Tél. 03 81 63 08 08

CAJ Centre accueil de jour
17, rue Louis-Pergaud - 25000 Besançon
Tél. 03 81 63 08 08

**SAMSAH 25 Service d'accompagnement
médico-social pour adulte Handicapé -
Doubs**

17, rue Louis-Pergaud - 25000 Besançon
Tél. 03 81 88 98 60

GEM de Gray Groupe d'entraide mutuelle
22, rue Maurice-Signard - 70100 Gray
Tél. 03 84 32 37 73

GEM de Vesoul Groupe d'entraide mutuelle
24, place Pierre Renet - 70000 Vesoul
Tél. 03 84 92 93 47

**SAMSAH 70 Service d'accompagnement
médico-social pour adulte Handicapé -
Vesoul - Gray**
24, Place Place Renet - 70000 VESOUL
Tél. 03 84 92 91 94

CONTACTS POSSIBLES EN DÉPARTEMENT

Montbéliard
Martine Racine 03 81 94 00 04
Monique Nicolier 03 81 94 04 00

Jura
Suzanne Damien 03 84 48 21 65

Haute-Saône
Maurice Blanchot 03 84 67 47 63

Territoire de Belfort
Colette Meister 03 84 22 64 92

*sur répondeur, laissez toujours vos
coordonnées pour que l'on puisse
vous rappeler.*

**Membre de l'Union nationale
des A.F.T.C.**
32, rue de la Colonie - 75013 Paris

Site internet traumacranienfc.org
● ● ● ● ●
Responsable Publication
Jean Guyot, *Président de l'AFTC*

► LE MOT DU PRÉSIDENT

J'espère que l'été aura été profitable pour tous, période de repos et de ressourcement aussi, en famille et entre amis et lors de séjours de vacances organisés. Pour votre Association, après le grand chambardement du déménagement en juillet, favorisant un meilleur accueil des usagers et un regroupement de l'ensemble de nos services sur un même site, **c'est la rentrée.**

Rentrée avec son lot de questionnements sur notre stratégie, sur l'évolution des structures existantes et l'émergence de nos projets face aux attentes des personnes en situation de grande difficulté.

- Quelle sera la place du médico-social dans les ARS ? *Agence régionale de santé.*
- Quelle coopération entre le sanitaire et le médico-social ?
- Comment l'ARS peut-elle travailler avec nos 4 départements de Franche-Comté ?
- Et pour les usagers et leurs familles, quels devraient être les bénéfices d'une telle réforme avec la création des ARS ?

Nous confirmons les enjeux d'une simplification des fonctionnements administratifs et d'une meilleure gestion financière, mais nous restons dans l'attente maintenant des bienfaits du décloisonnement des secteurs sanitaires et médicaux sociaux.

Reçus par les services de l'ARS nous resterons attentifs aux réponses apportées à nos questions dans les semaines à venir, aux priorités données, ainsi qu'au financement et échéances à confirmer sur les places antérieurement accordées et non financées à ce jour.

Ne perdons pas courage, cependant et soutenu par votre conseil d'administration et l'équipe professionnelle en place, porteurs de valeurs humaines et de vie, nous nous efforcerons de tout mettre en œuvre pour obtenir des réponses adaptées aux besoins.

Très cordialement.
Bien à vous tous.

Votre Président,
Jean Guyot

► NEWS

**DE NOUVELLES
PROFESSIONNELLES À L'AFTC !
L'été aura permis de finaliser
plusieurs recrutements et plusieurs
nouvelles professionnelles
ont rejoint les services à la rentrée.**

Tout d'abord **Véronique Heusse**, qui suite au départ de Anne-Marie Auvinet, a été embauchée en tant qu'adjointe de direction, avec pour mission principale, d'assurer l'encadrement de proximité de tous les services de l'AFTC.

De plus, elle est amenée à travailler en étroite collaboration avec **Madame Gros**, directrice, pour les développements de partenariat et de projets internes et externes.

D'où le nouvel organigramme que vous trouverez ci-après.

Nous laissons le soin à Madame Heusse de se présenter page suivante.

Par ailleurs, trois nouvelles ergothérapeutes ont été recrutées :

- Madame **Gwanaëlle Dujon**, qui travaille à 50% à l'UEROS,
- Madame **Céline Bayet**, également à 50%, au Samsah 70
- Madame **Mélody Rétière**, en remplacement de Caroline Baiche, actuellement en congé maternité, au Samsah 25.

**Nous leur souhaitons à toutes,
la bienvenue !**

► LA VIE DE L'ASSOCIATION

QUELQUES RAPPELS... L'UNAFTC AVEC NOUS...

Suite au « Mot de notre Président », dans Ressort de juillet / août 2010, à propos de notre Assemblée Générale du 19 juin 2010, **il nous apparait opportun, de rappeler les messages que le Président de l'UNAFTC, Émeric Guillerrou nous a adressés au cours de celle-ci.**

Celui-ci a souligné, combien l'année 2010 est particulière, en effet :

- les droits des personnes en situation de handicap, sont effectivement renforcés par la Convention du 30 mars 2007,
- le groupe de travail, prévu par le Gouvernement, pour expliciter les difficultés propres aux personnes cérébro-lésées, devrait envisager des solutions appropriées à celle-ci.

Par contre

● les économies budgétaires envisagées, semblent bien remettre en cause la solidarité nationale vis-à-vis des « personnes les plus fragile ».

Ainsi, l'UNAFTC doit poursuivre son combat pour

- que la « bienveillance » soit au cœur de la prise en charge des blessés,
- que la conception des services de soins et de suite soit guidée par l'excellence de la prise en charge des patients, plutôt que par l'obsession d'économie,
- la mise en place des services de rééducation post réanimation,
- la construction de passerelles dans les diverses formes de suivi et d'accueil,
- une meilleure reconnaissance des familles,

- la création d'un concept de prise en charge approprié pour les troubles du comportement,
- des solutions de séjour temporaire,
- une remise en cause de la tarification actuelle du parcours du blessé...

Cette énumération n'a, bien sûr, rien d'exhaustif, car les implications du bouleversement que génère la lésion cérébrale ne peuvent être complètement listées...

Souhaitons que la fin de l'année voit la consécration du plan dédié à nos proches.

Résumé des propos du Président UNAFTC, qui nous encourage à poursuivre notre politique de développement de Services...

Jean-Pierre Gimbert

► LA VIE DES SERVICES

L'ADJOINTE DE DIRECTION SE PRÉSENTE

Véronique Heusse

De formation initiale éducatrice spécialisée, j'ai débuté mon parcours professionnel auprès d'enfants présentant des troubles du comportement et de la personnalité au CDTRS des Salins de Bregille, Centre de diagnostic, de traitement et de réadaptation sociale.

- En 1995 j'intègre l'ADAPEI de Besançon sur un poste de Chargée d'insertion au Service d'insertion professionnelle.



Durant une dizaine d'années j'ai participé au développement de ce service, j'ai acquis des compétences pour accompagner des personnes déficientes intellectuelles dans la construction de leur parcours professionnel en Milieu ordinaire de travail ou en Milieu protégé.

- Puis j'ai engagé la formation CAFERUIS, Certificat d'aptitude aux fonctions d'encadrement et de responsable d'unités d'intervention sociale, qui m'a permis de prendre les fonctions de chef de service au Service d'Accompagnement Social et Professionnel de l'ADAPEI jusqu'en juillet de cette année.

Même si bien engagée dans le suivi des projets d'accompagnement dans le cadre du SASP, dans les projets pour répondre au mieux aux besoins des bénéficiaires, les missions du poste d'adjoint de direction à l'AFTC ont retenu toute mon attention et m'ont donnée envie de me réinscrire dans une nouvelle dynamique professionnelle.

C'est donc avec une grande motivation que je souhaite m'inscrire dans la mise en œuvre du projet associatif de l'aftc et de participer avec les équipes au développement des différents services.

« JUSTE UN PETIT VOL ET BEAUCOUP DE REMERCIEMENTS... »

aux membres du CA et aux salariés de l'aftc pour un cadeau original et fort sympathique : **un Vol en Montgolfière** offert à Jean-Pierre Gimbert, lors de son départ en retraite, en octobre 2009.

Ce vol s'est effectué un beau matin, à l'aurore, le dimanche 25 juillet 2010, de Dole à Chaussin, entre 7h et 8h30.

Suite à une minutieuse préparation d'une heure, nous décollons en douceur et nous nous stabilisons à une hauteur de 200m environ. Puis, au gré d'un vent très léger (de 10 à 15 km/h), nous voguons en direction de Tavaux, Champdivers, Chaussin...

Nous survolons les méandres du Doubs, les champs, les bois, les villages... c'est absolument fabuleux, nous voguons très lentement et nous apercevons très nettement des habitants matinaux qui nous saluent...mais aussi la brume qui se lève, le réveil des lièvres, des biches et des animaux domestiques...

Voyage étrange, dans le calme, le silence, hors temps, hors tumulte, hors soucis... comme dans un rêve... au pays du merveilleux...



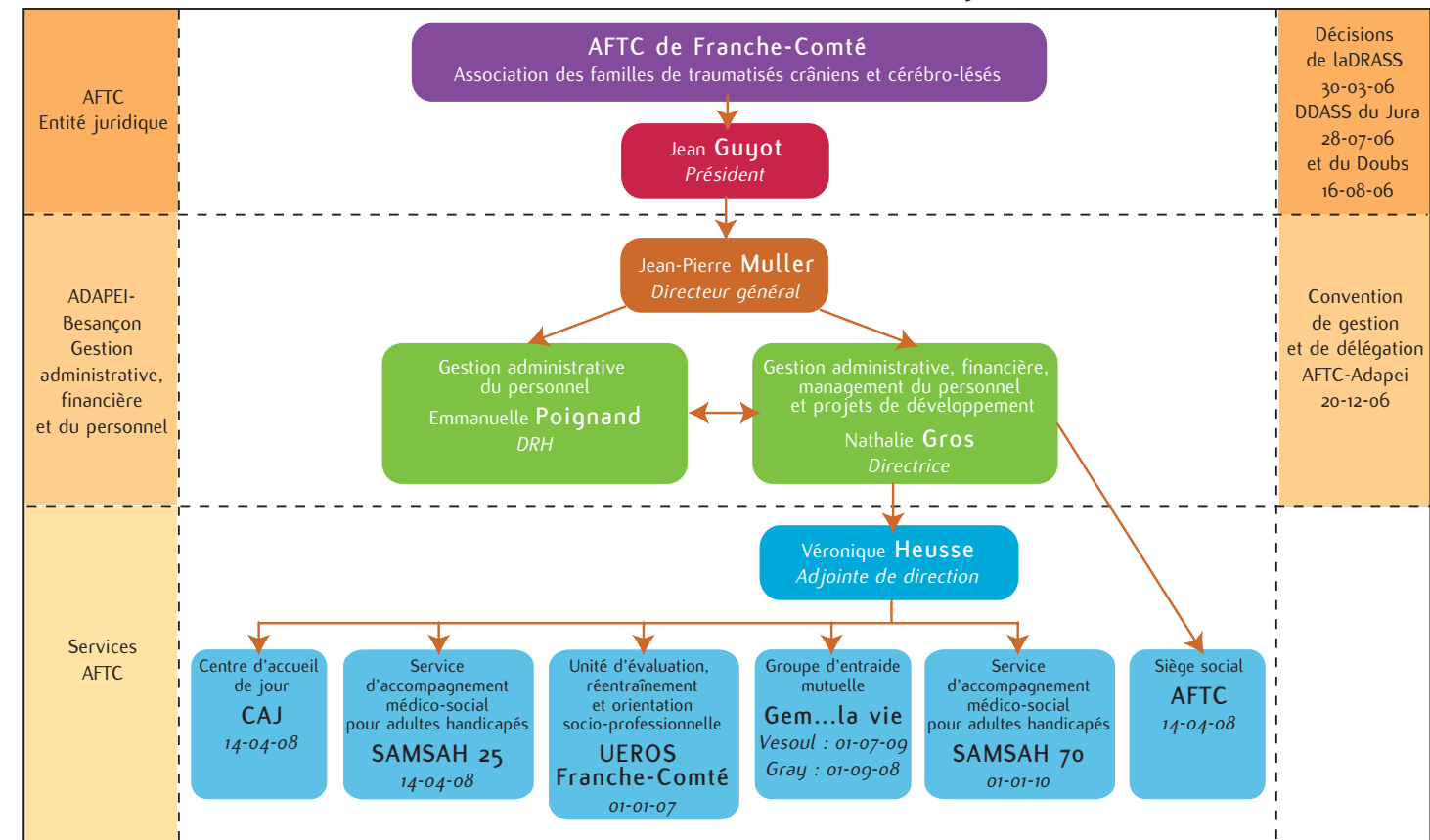
Encore merci à tous pour ce geste de reconnaissance, faisant suite aux années fructueuses où nous avons travaillé ensemble, afin de répondre, au mieux, aux besoins spécifiques de personnes « traumatisées » pour la vie.

Très cordialement à tous, pour la poursuite du combat de l'AFTC...

Jean-Pierre G.

► LA VIE DES SERVICES

ORGANIGRAMME AFTC DE FRANCHE-COMTÉ AU 23 AOÛT 2010



CENTRE D'ACCUEIL DE JOUR À NANS-SOUS-SAINTE-ANNE Ils étaient une dizaine à avoir répondu favorablement à la proposition d'un mini-séjour à Nans-sous-Sainte-Anne.

C'est sous un soleil radieux et dans une ambiance conviviale que nous avons pu ainsi partager de bons moments en dehors du cadre habituel. Ces deux jours étaient encadrés par les animateurs de l'accueil de jour et par I. Boichut, intervenante habituelle au CAJ en sport adapté.

Au programme, les usagers de l'accueil de jour avaient la possibilité de participer à une petite randonnée aux alentours de la Source du Lison, la visite d'une fromagerie et du musée de la Taillanderie. L'hébergement se faisait dans un gîte et les repas étaient préparés par nos soins.

Les bons instants partagés et les souvenirs qui en découlent nous poussent à envisager de reconduire l'expérience l'année prochaine. Stéphane - J'ai beaucoup aimé « l'esprit vacances » et la convivialité de ces 2 jours malgré la petite nuit

que j'ai passé au gîte. Côté activités, l'excursion à la Source du Lison et au pont du diable ainsi que la visite du musée de la Taillanderie m'ont particulièrement plu. Vivement le mini-séjour de l'année prochaine !



Sébastien

- J'ai surtout apprécié la petite randonnée qui m'a permis de découvrir un beau paysage. J'ai trouvé le gîte et ses alentours sympas.

